

MAPA MUNICIPAL ESTATÍSTICO

Sete Barras-SP

ELEMENTOS PLANIMÉTRICOS

- Estações: Torre, Escola, Mesa, Marinho de vento, Alcinho da água, Campo de energia, Farol, Localidades
- Linha transmissora de energia, Cerca, Linha telefônica
- Rodovias: auto-estrada, pavimentada, sem pavimentação, sem pavimentação, caminho carrossel
- SFPA, caminhos abertos, trilhas de estrada, federal, estadual
- Ferrovias: linha férrea, bitola estreita

CONVENÇÕES CARTOGRÁFICAS

ELEMENTOS ALTIMÉTRICOS

- Ponto trigonômico, Referencial de nível
- Ponto astronômico, Ponto barométrico
- Cota comprovada
- Superfície deformada, Anota

ELEMENTOS DE HIDROGRAFIA

- Curso d'água permanente
- Lago ou lagoa permanente
- Ferreo sujeito a inundação, Salina
- Preto ou branco
- Represa, Resaca
- Rapidos e cascatas grandes
- Rapidos e cascatas
- Rocha submersa e descoberta
- Molho e represa, toca e diorama
- Alcovação, Rio seco ou de albedo
- Raiz de rochedo

ATUALIZAÇÕES CARTOGRÁFICAS

- COR MAGENTA: Levantamento por GPS e/ou Imagens de Satélites
- COR VERDE: Lançamento aproximado sem comprovação cartográfica

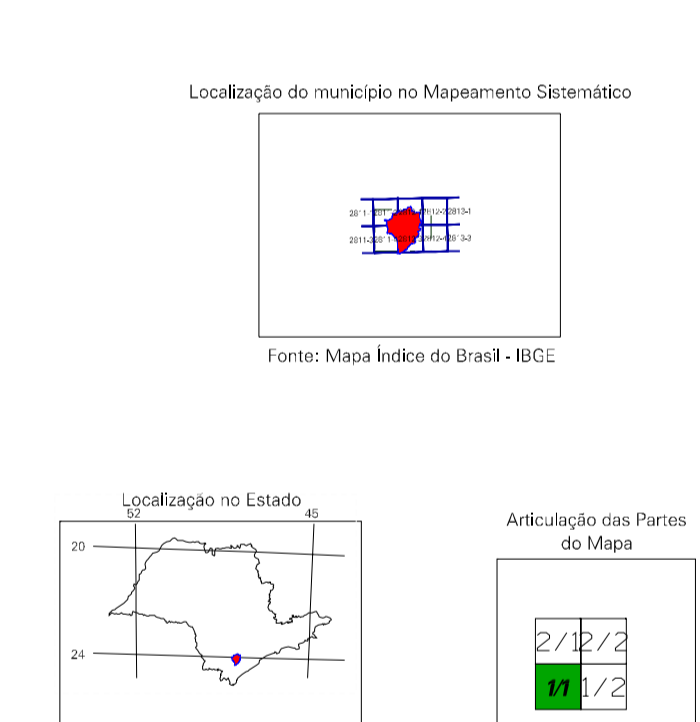
Convenções Temáticas

Unidade	Sub-Divisão	Sete Barras	Sub-Divisão
Distrito	Sete Barras	Sete Barras	Sete Barras

1:50.000 Escala 1:50.000

MINISTÉRIO DO PLANEJAMENTO, ORÇAMENTO E GESTÃO
INSTITUTO BRASILEIRO DE GEOGRAFIA E ESTATÍSTICA
ATRIBUIÇÃO DE GEOCÓDIGOS: sistema e método de comunicação
de dados geográficos estatísticos

GEOCÓDIGO	NOME
3551801	SETE BARRAS



ASPECTOS FÍSICOS

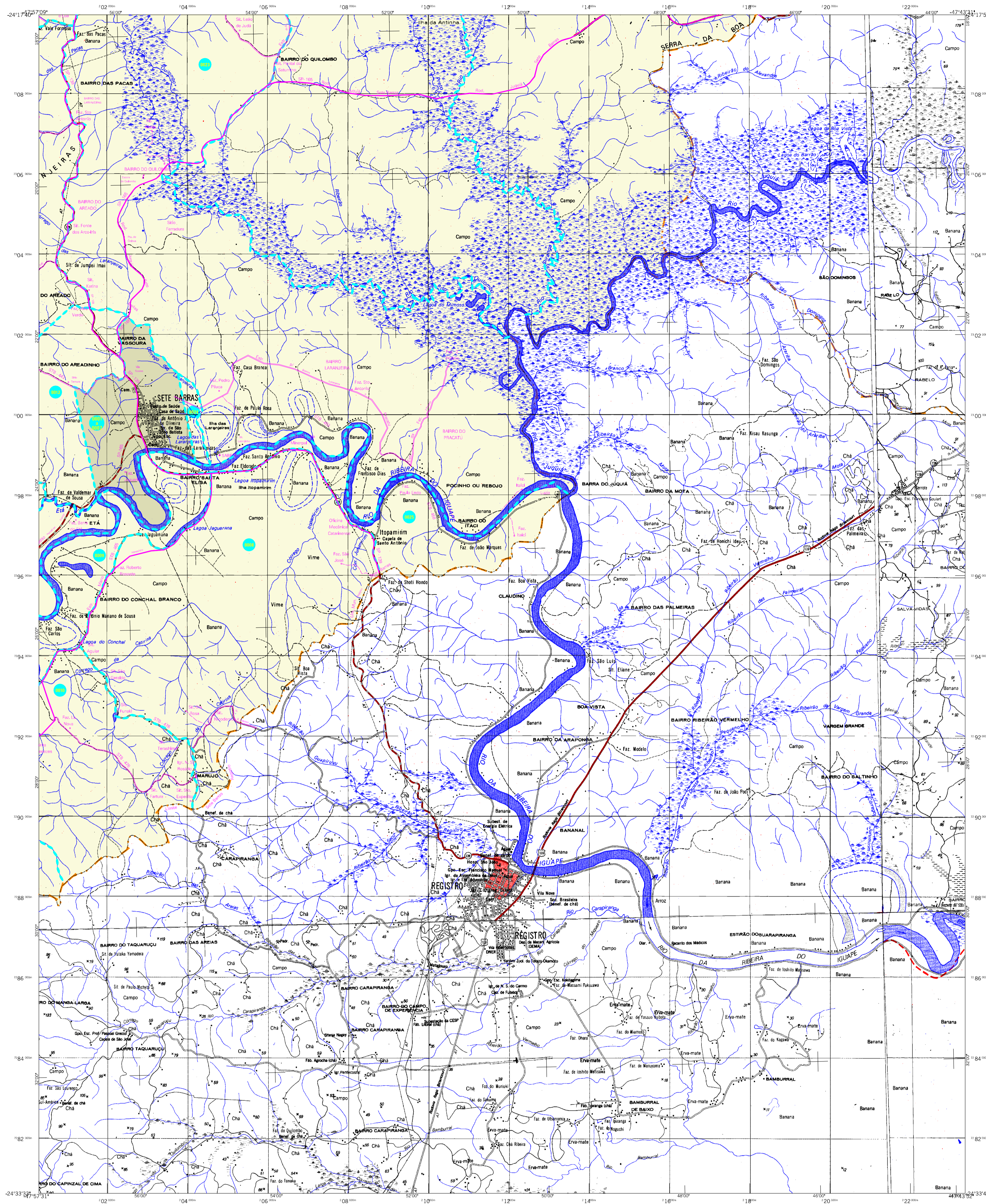
Altitude do Sete Barras	Área
100,0 m	100,0 km²

CRONOLOGIA

MAIUA TERRITORIAL	2007
EDIÇÃO	2007
REVISÃO	2007
COORDENADOR GERAL	CONSELHO MUNICIPAL

COORDENADOR GERAL

Coordenador Técnico	0266
Coordenador de Campo	0266
Coordenador de Meio Ambiente	0266
Coordenador de Planejamento	0266
Coordenador de Estatística	0266
Coordenador de Geoprocessamento	0266
Coordenador de Geoprocessamento	0266



MAPA MUNICIPAL ESTATÍSTICO

Sete Barras-SP

ELEMENTOS PLANIMÉTRICOS

- Estações: Igreja, Escola, Mesa, Marinho de vento, Alcinho da água, Campo de energia, Favela, Localidades
- Linhas transmissoras de energia, Cerca, Linha telefônica
- Rodovias: auto-estrada, pavimentada, sem pavimentação, sem pavimentação, caminho carreteiro
- SENA, caminhos abertos, trilhas de estrada, estadual
- Ferrovias: linha férrea, bitola estreita

CONVENÇÕES CARTOGRÁFICAS

ELEMENTOS ALTIMÉTRICOS

- Ponto hipométrico, Referido ao nível
- Ponto altimétrico, Plano barométrico
- Cota comprovada
- Superfície deformada, Anota

ELEMENTOS DE HIDROGRAFIA

- Curso d'água permanente
- Lago ou lagoa permanente
- Fazenda sujeita a inundação, Sítio
- Preço do pluvioso
- Região úmida, Resaca
- Riacho e estaca grande
- Riacho e estaca
- Riacho submerso e descoberto
- Mulhe e represa, tora e diâmetro
- Alcovação, No seco ou de aluvião
- Ruínas rotundas

ATUALIZAÇÕES CARTOGRÁFICAS

- COR MAGENTA: Levantamentos por GPS e/ou Imagens de Satélites
- COR VERDE: Lançamento aproximado sem comprovação cartográfica

Convenções Territoriais

Unidade Territorial	Sub-Divisão	Cor
Distrito	Sub-Divisão	Verde
Distrito	Sub-Divisão	Verde
Distrito	Sub-Divisão	Verde
Distrito	Sub-Divisão	Verde
Distrito	Sub-Divisão	Verde
Distrito	Sub-Divisão	Verde
Distrito	Sub-Divisão	Verde
Distrito	Sub-Divisão	Verde
Distrito	Sub-Divisão	Verde
Distrito	Sub-Divisão	Verde

ESCALA 1:50.000

MINISTÉRIO DO PLANEJAMENTO, ORÇAMENTO E GESTÃO

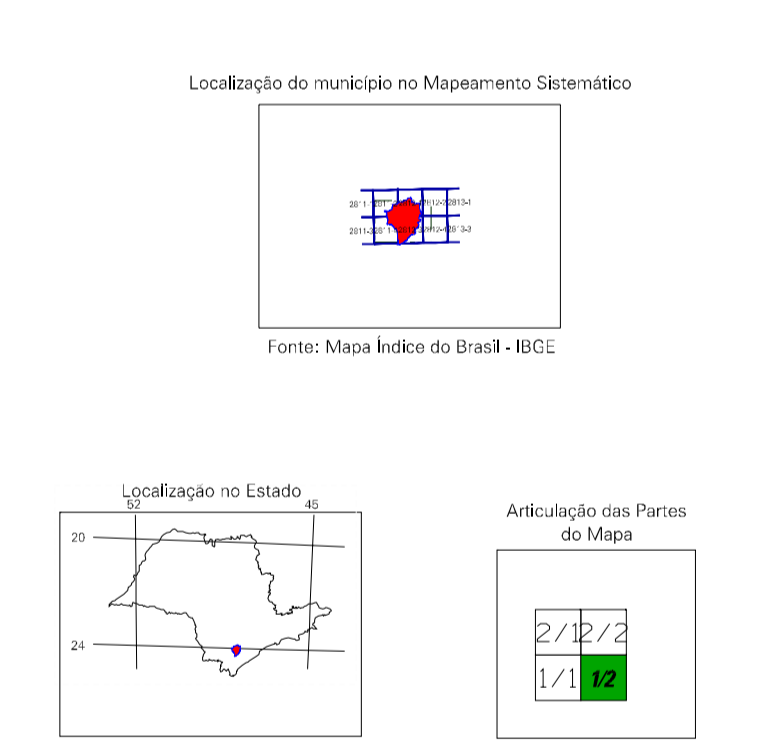
INSTITUTO BRASILEIRO DE GEOGRAFIA E ESTATÍSTICA

COORDENADOR GERAL: JOSÉ DE LIMA

COORDENADOR DE PRODUÇÃO: JOSÉ DE LIMA

COORDENADOR DE QUALIDADE: JOSÉ DE LIMA

Geocódigo	Nome
3551801	SETE BARRAS



ASPECTOS FÍSICOS

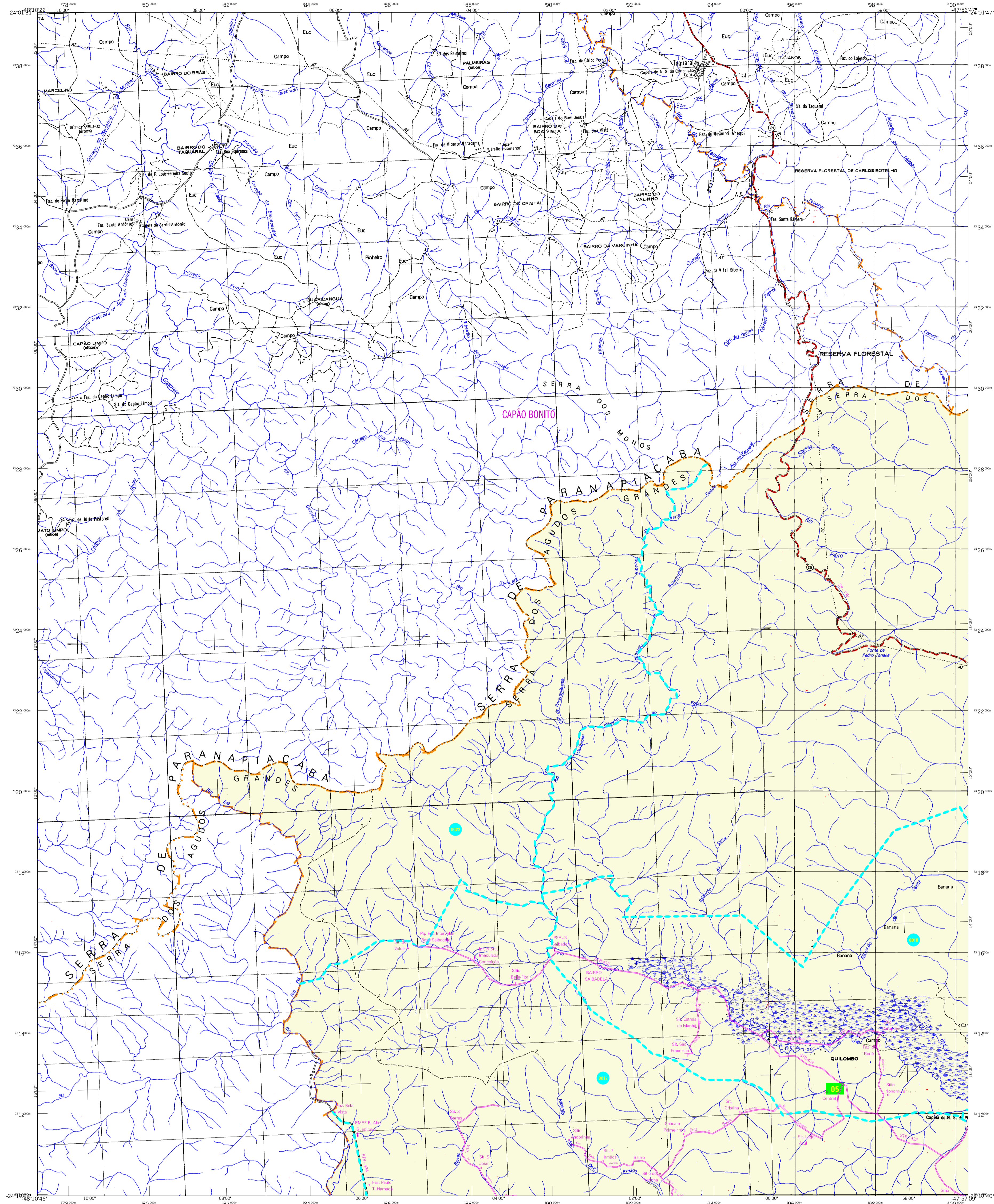
Coordenadas	Altitude	Área
15° 17' 30" S	1000 m	1000 km²

CRONOLOGIA

Evento	Ano
Instalação do Município	1956
Desmembramento de São João do Rio Preto	1956
Desmembramento de São João do Rio Preto	1956
Desmembramento de São João do Rio Preto	1956

MAPA AMPLIADO

Coordenação Técnica	Coordenação de Cartografia	Coordenação de Produção
JOSÉ DE LIMA	JOSÉ DE LIMA	JOSÉ DE LIMA



MAPA MUNICIPAL ESTATÍSTICO

ELEMENTOS PLANIMÉTRICOS

- Estações: Torre, Escola, Mesa, Marinho de vento, Alcinho da água, Campo de energia, Farol, Localidades
- Linhas: Transmissora de energia, Cerca, Linha telefônica
- Rodovias: auto-estrada, pavimentada, sem pavimentação, caminho carrossável, trilha, caminhos abertos, trilhas de estrada, federal, estadual
- Formos: bacia hidrográfica, bacia urbana

CONVENÇÕES CARTOGRÁFICAS

ELEMENTOS ALTIMÉTRICOS

- Ponto hipométrico, Referido ao nível
- Ponto astrométrico, Plano barométrico
- Cota comprida
- Superfície deformada, Anota

ELEMENTOS DE HIDROGRAFIA

- Curso d'água permanente
- Lago ou lagoa permanente
- Ferreo sobito e inundação, Salina
- Preto ou branco
- Rapido, Resaca
- Rapidos e cascatas grandes
- Rapidos e cascatas
- Rocha submersa e descoberto
- Molho e represa, tova e diorama
- Alcovação, Rio seco ou de duvidas
- Rio de rochas

CONVENÇÕES TERNÁRICAS

Limites	Sub-Direção	Sub-Direção	Sub-Direção
Limites	Sub-Direção	Sub-Direção	Sub-Direção

ATUALIZAÇÕES CARTOGRÁFICAS

COR MAGENTA - Levantamento por GPS e/ou Imagens de Satélites
COR VERDE - Levantamento aproximado sem comprovação cartográfica

CONVENÇÕES TERNÁRICAS

Limites	Sub-Direção	Sub-Direção	Sub-Direção
Limites	Sub-Direção	Sub-Direção	Sub-Direção

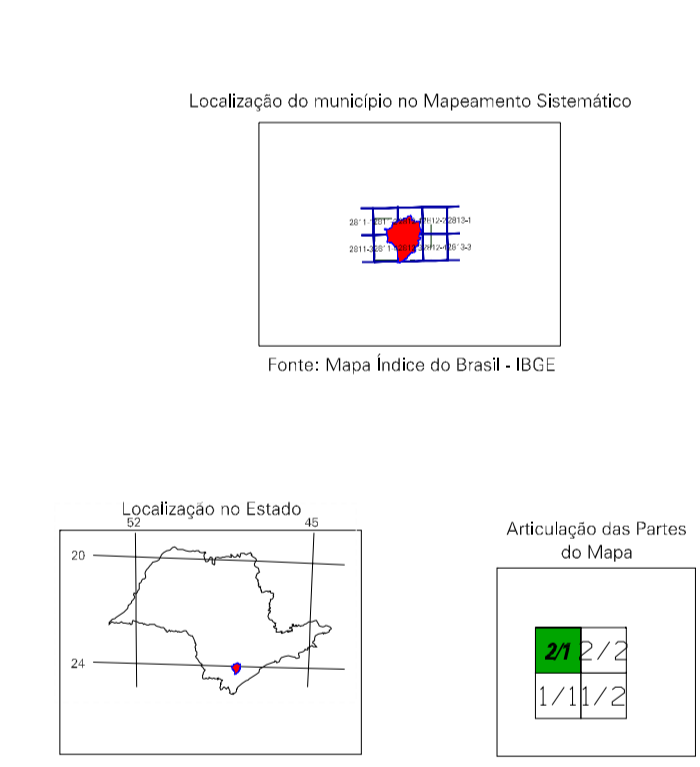
0 1000 2000 3000

Escala 1 : 50.000

SETEMA DE PROJEÇÃO UTM
Adotado o datum de 1956 (Sistema Meridiano de 1960)
Adotado o datum de 1956 (Sistema Meridiano de 1960)
Adotado o datum de 1956 (Sistema Meridiano de 1960)

MINISTÉRIO DO PLANEJAMENTO, ORÇAMENTO E GESTÃO
INSTITUTO BRASILEIRO DE GEOGRAFIA E ESTATÍSTICA
DIRETORIA DE GEOLOGIA, SÍSMICA E GEODÉSIA
DEPARTAMENTO DE GEODÉSIA E CARTOGRAFIA

GEODÉCIO	NOME
DISTRITO	SETE BARRAS



Sete Barras-SP

ASPECTOS FÍSICOS

Altitude do Sete Barras: 1500,0 m
Área: 1500,0 km²

ASPECTOS SOCIAIS

População: 15000
Densidade: 10,0 hab/km²

ASPECTOS ECONÔMICOS

Produto Interno Bruto: 150000000,00 R\$
IDB: 0,5

