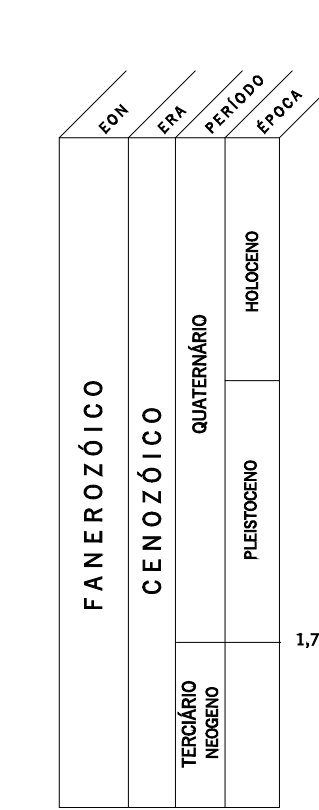
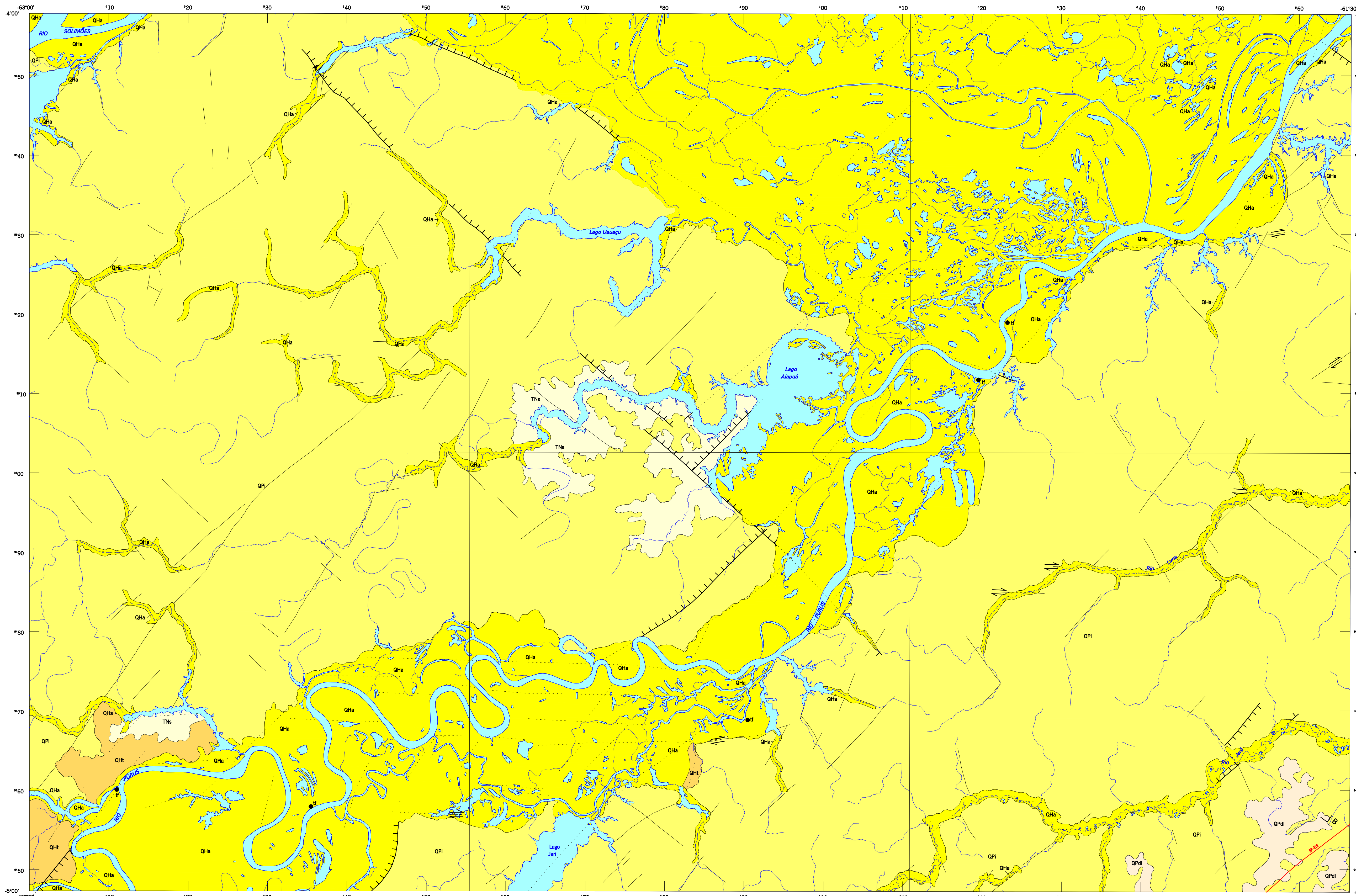
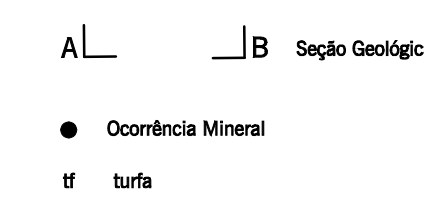
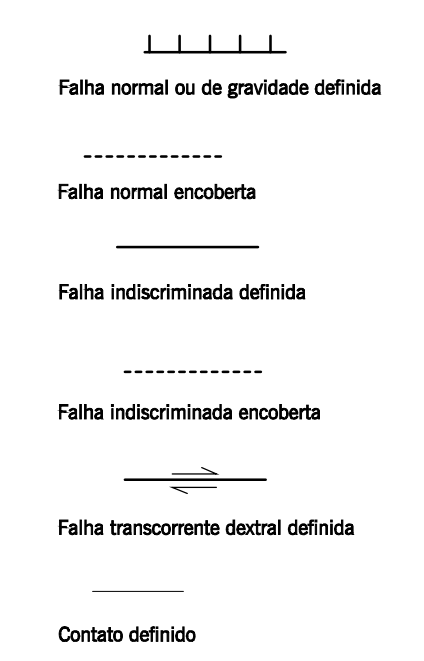


LAGO AIAPUÁ

FOLHA SB.20-X-A
M-138



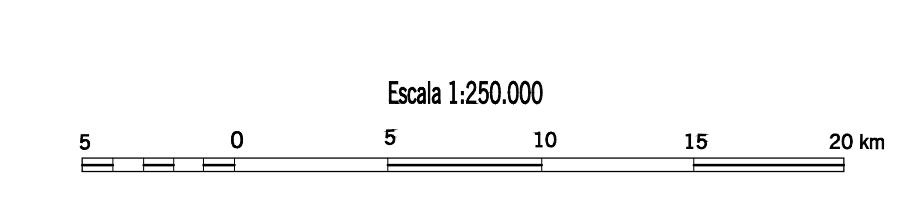
- QHs ALUVIÕES HOLOCÊNICOS
- QHt TERRAÇOS HOLOCÊNICOS
- QPi COBERTURA DETRITO-LATERÍTICA PLEISTOCÊNICA
- QPj FORMAÇÃO IÇÁ
- TNs FORMAÇÃO SOLIMÕES



- QHs - ALUVIÕES HOLOCÊNICOS - Depósitos fluviais predominantemente arenosos com lentes de silte, argila e cascalho.
- QHt - TERRAÇOS HOLOCÊNICOS - Depósitos de planícies fluviais, constituídos de cascalhos lenticulares de fundo de canal, areias quartzosas inconsolidadas de barra em portal, siltes e argilas de transbordamento.
- QPi - COBERTURA DETRITO-LATERÍTICA PLEISTOCÊNICA - Sedimento de argilo-arenosos de cor amarelada, parcial ou totalmente pedregulizados gerados por processos alúvico-colúvies. Possui extensas superfícies de apilamentos encimadas por uma crosta ferruginosa. Predominância de sedimentos arenosos (ar).
- QPj - FORMAÇÃO IÇÁ - Sequência predominantemente arenosa, por vezes grossa, com intercalações de material fino, principalmente arenitos finos, siltes e mais raramente argilitos. Os arenitos exibem tons ora avermelhados, amarelados, rosados a cremes, os branqueados a acinzentados, granulo-fino que varia de muito fino a grosseiro. Apresenta níveis conglomeráticos estratificados e cruzados planares e sigmoidais. Os siltes constituem intercalações que aparecem muito comumente, sendo que os termos argilosos, mais raros, ocorrem frequentemente como bolas de argila nos arenitos.
- TNs - FORMAÇÃO SOLIMÕES - Sequência litológica constituída por argilitos silteosos cinza a esverdeados; siltes argilosos, com coloração variando de cinza claro a cinza escuro, predominando o cinza chumbo às vezes azulado ou esverdeado; maciços ou laminados, localmente calcíferos, com concreções calcárias, concreções gipsíferas e limoníticas, e/ou níveis ou lentes com matéria vegetal carbonizada (turfa e linho) em geral fossilíferos. Intercalados ou sobrepostos aos pelitos ocorrem arenitos com cores variando de creme aos diversos tons de cinza, fino a grosseiro. Em determinadas áreas, predominam sobre os pelitos, permitindo sua individualização. Esses litótipos dispõem-se em seqüências cíclicas, típicas de ambiente continental fluvial e flúvio-lacustre, com fácies em leque, apresentando alternância e/ou interdigitamento das camadas, e mostrando contatos gradacionais e bruscos ou truncados.

- LOCALIDADES**
- CAPITAL
- CIDADE
- Vila
- Fazenda, fazenda
- Propriedade rural
- Área indígena
- LIMITES**
- Internacional
- Estadual
- Municipal
- Área especial
- Alto Tópico
- RODOVIAS**
- Asfaltada
- Asfaltada
- Não pavimentada
- Outras estradas
- Canal
- FERROVIA**
- OUTROS ELEMENTOS**
- Aeroporto
- Campo de pouso
- Posto
- Cota
- Marco de fronteira
- ELEMENTOS DE HIDROGRAFIA**
- Curso d'água permanente
- Intermitente
- Lago, lagoa
- permanente
- Intermitente
- Represa, barragem
- Canal
- Condria
- Isla
- Bacia
- Posto, local

GEOLOGIA



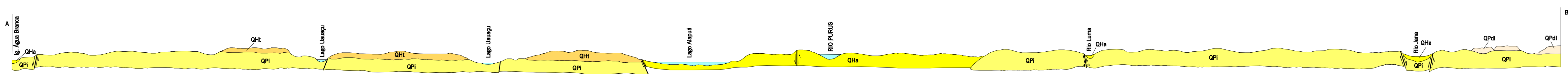
ORIGEM DA QUILOMETRAGEM UTM 'EQUADOR E MERIDIANO 63° WGR'
ACRESCIDAS AS CONSTANTES: 10.000 km E 500 km, RESPECTIVAMENTE

2003

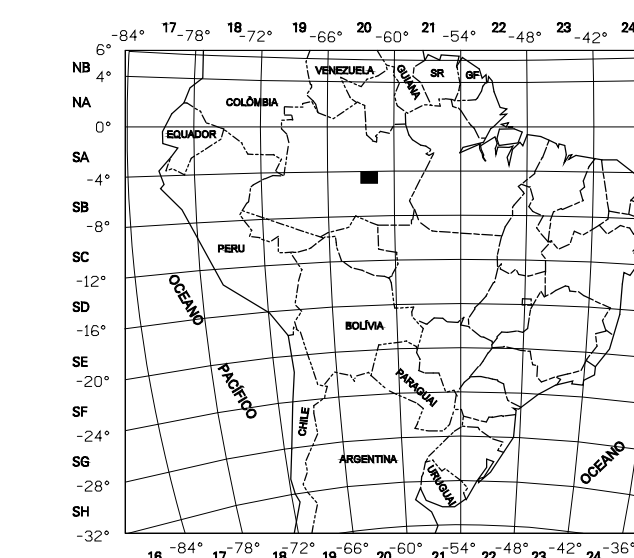
A DIRETORIA DE GEOCIÊNCIAS agradece a gentileza da comunicação de falhas verificadas nesta folha.
Direitos de Reprodução Reservados
(C) IBGE

Av. Brasil, 15671 - Parada de Lucas
Rio de Janeiro - 21241-000

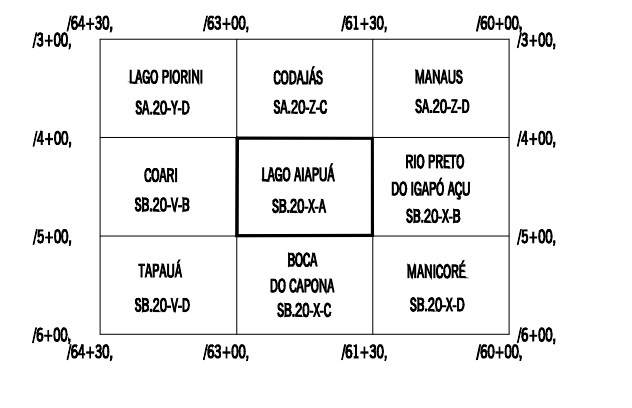
SEÇÃO GEOLÓGICA ESQUEMÁTICA



LOCALIZAÇÃO DA FOLHA



ARTICULAÇÃO DA FOLHA



- CONVENÇÕES DA SEÇÃO GEOLÓGICA
- Contato definido
- Falha normal definida
- Falha normal encoberta
- Falha indiscriminada definida
- Falha indiscriminada encoberta
- Falha transcorrente dextral definida

NOTA DE CRÉDITO
Carta elaborada no ano de 1998, a partir da sistematização das informações do Projeto RADAMBRASIL, atualizadas com base no Manual Técnico de Geologia (IBGE, 1998), em interpretação de imagens de radar (ano 1971/1972) e de satélite LANDSAT-5 (ano 1997 e 1998) e em trabalho de campo, pela equipe de Geologia da Gerência de Recursos Naturais e Estudos Ambientais, da Unidade Estadual do IBGE na Bahia, em 02 a 25 agosto de 1998; em cumprimento às atividades do Projeto Sistematização das Informações sobre Recursos Naturais, da Diretoria de Geociências do IBGE.